

STRATEGIJA PRILAGAJANJA RABE IN DEJAVNOSTI NA SLOVENSKI
OBALI ZARADI VPLIVA PODNEBNIH SPREMEMB NA VIŠINO
GLADINE MORJA

OKOLJSKO POROČILO

september 2023

mag. Lea Pačnik, univ. dipl. biol.



CELOVITA PRESOJA VPLIVOV NA OKOLJE

- **Okoljsko poročilo** je strokovno gradivo za celovito presojo, v katerem so opredeljeni, opisani in ovrednoteni pomembni vplivi izvedbe plana na okolje, ohranjanje narave, varstvo človekovega zdravja in kulturne dediščine (Uredba o okoljskem poročilu in podrobnejšem postopku celovite presoje vplivov izvedbe planov na okolje, Uradni list RS, št. 73/05).
- **Dodatek za varovana območja** je treba izdelati v primeru, če plan posega v varovana območja (Pravilnik o presoji sprejemljivosti planov in posegov na varovana območja, Uradni list RS, št. 130/04, 53/06, 38/10, 3/11).

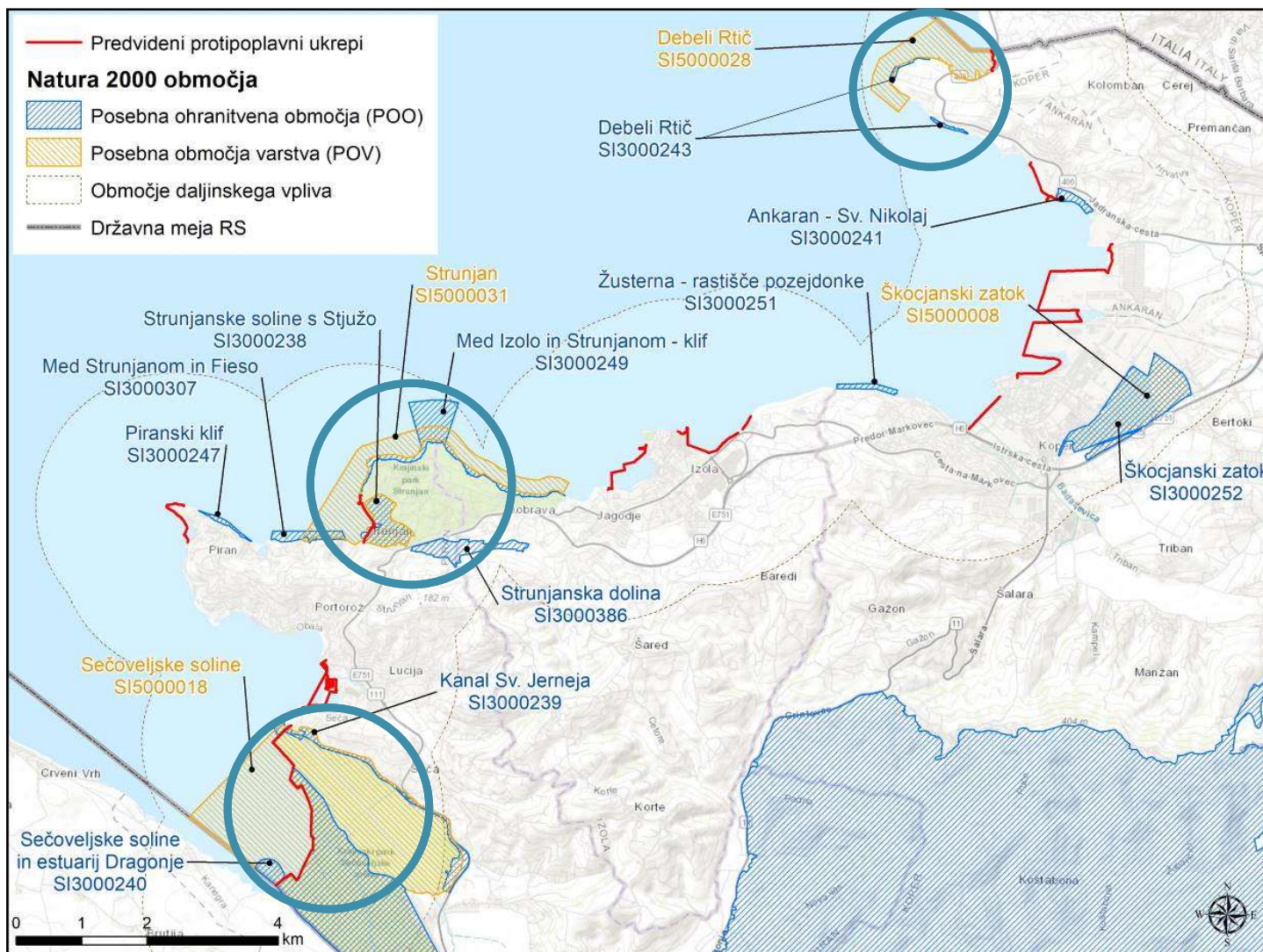
Strateški dokument



Strateška presoja

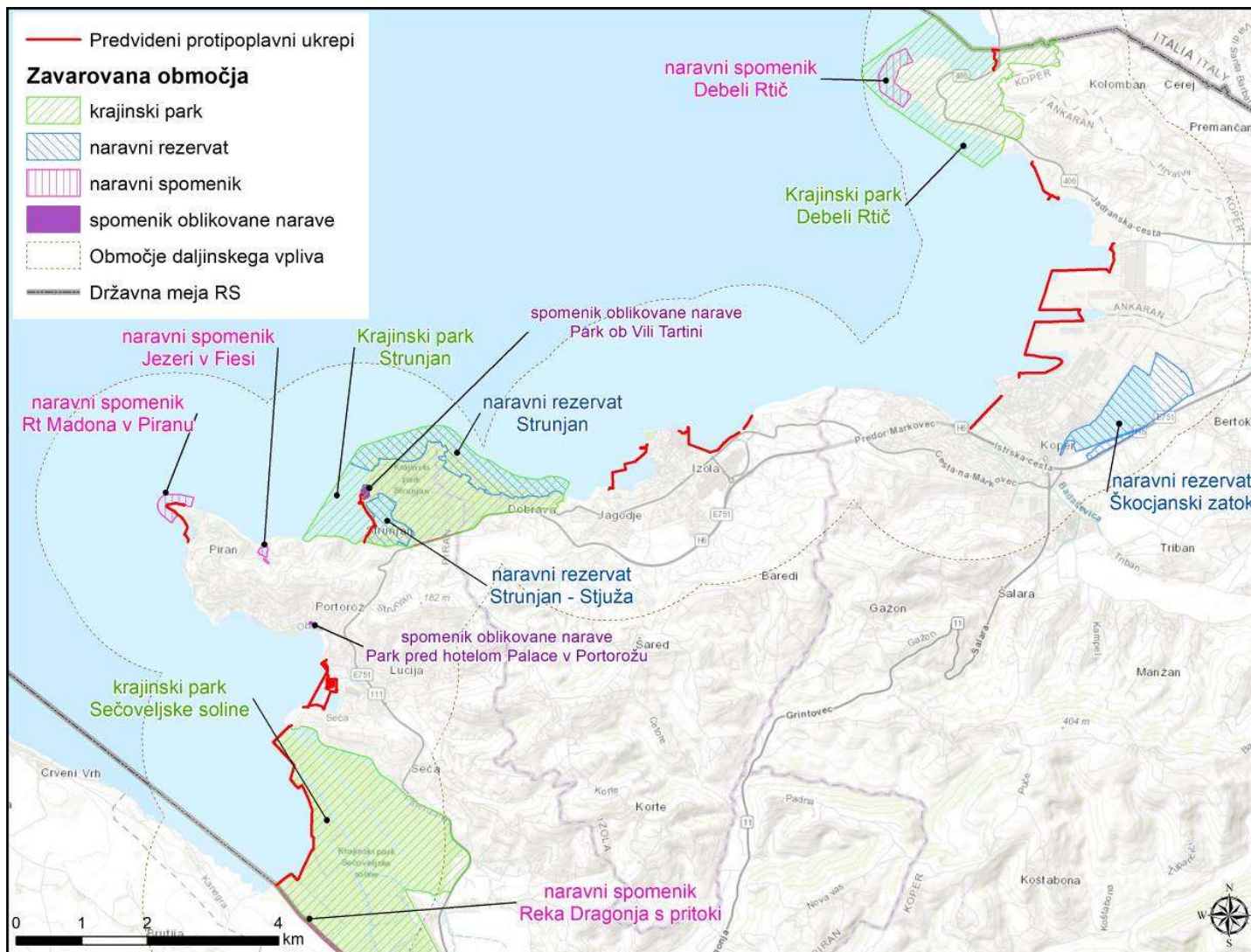
NATURA 2000

- Območje neposrednega vpliva: 6 Natura 2000 območij
- Območje daljinskega vpliva: 9 Natura 2000 območij



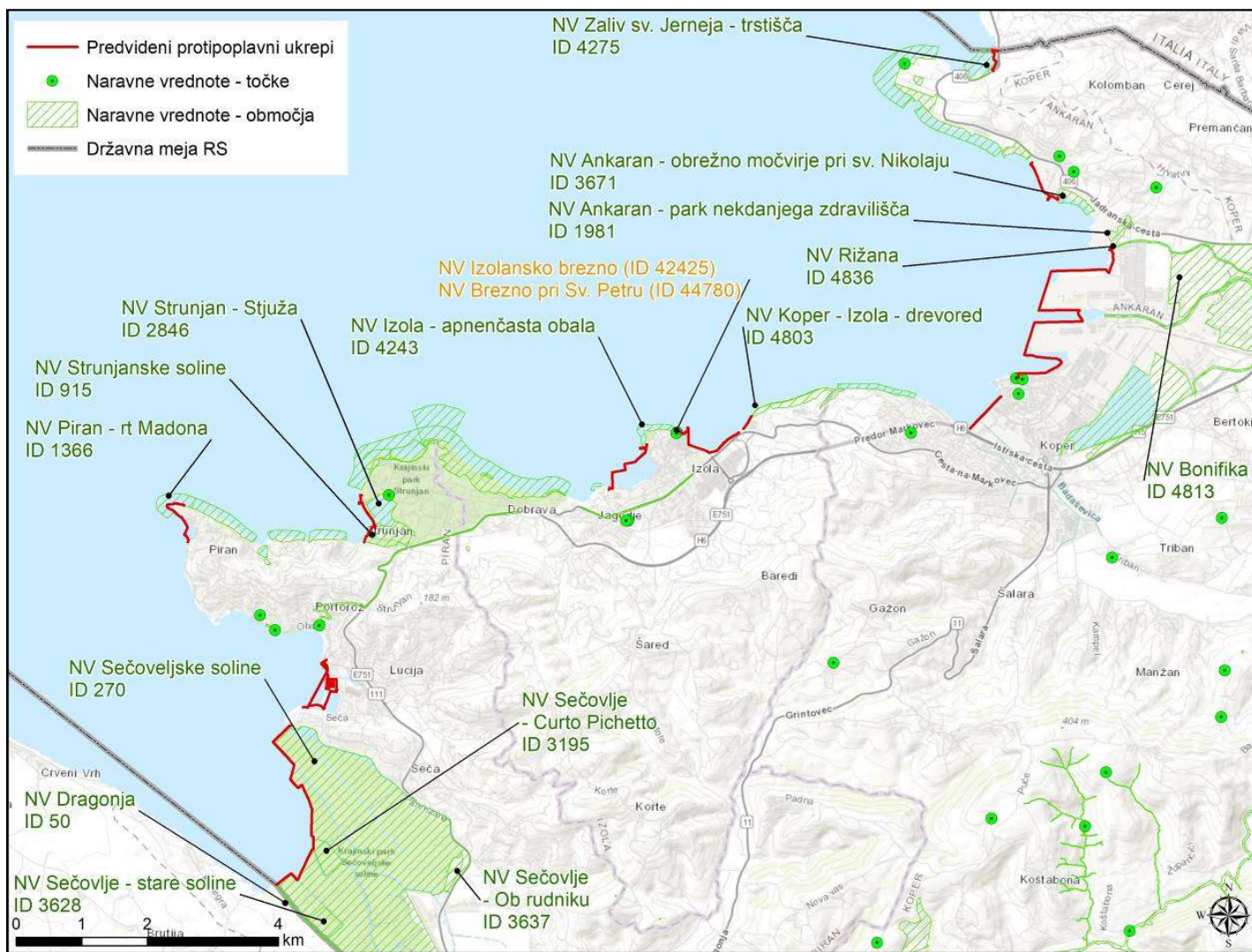
Zavarovana območja

- Območje neposrednega vpliva: 5 zavarovanih območij
- Območje daljinskega vpliva: 8 zavarovanih območij



Naravne vrednote

- Območje neposrednega vpliva: 6 naravnih vrednot

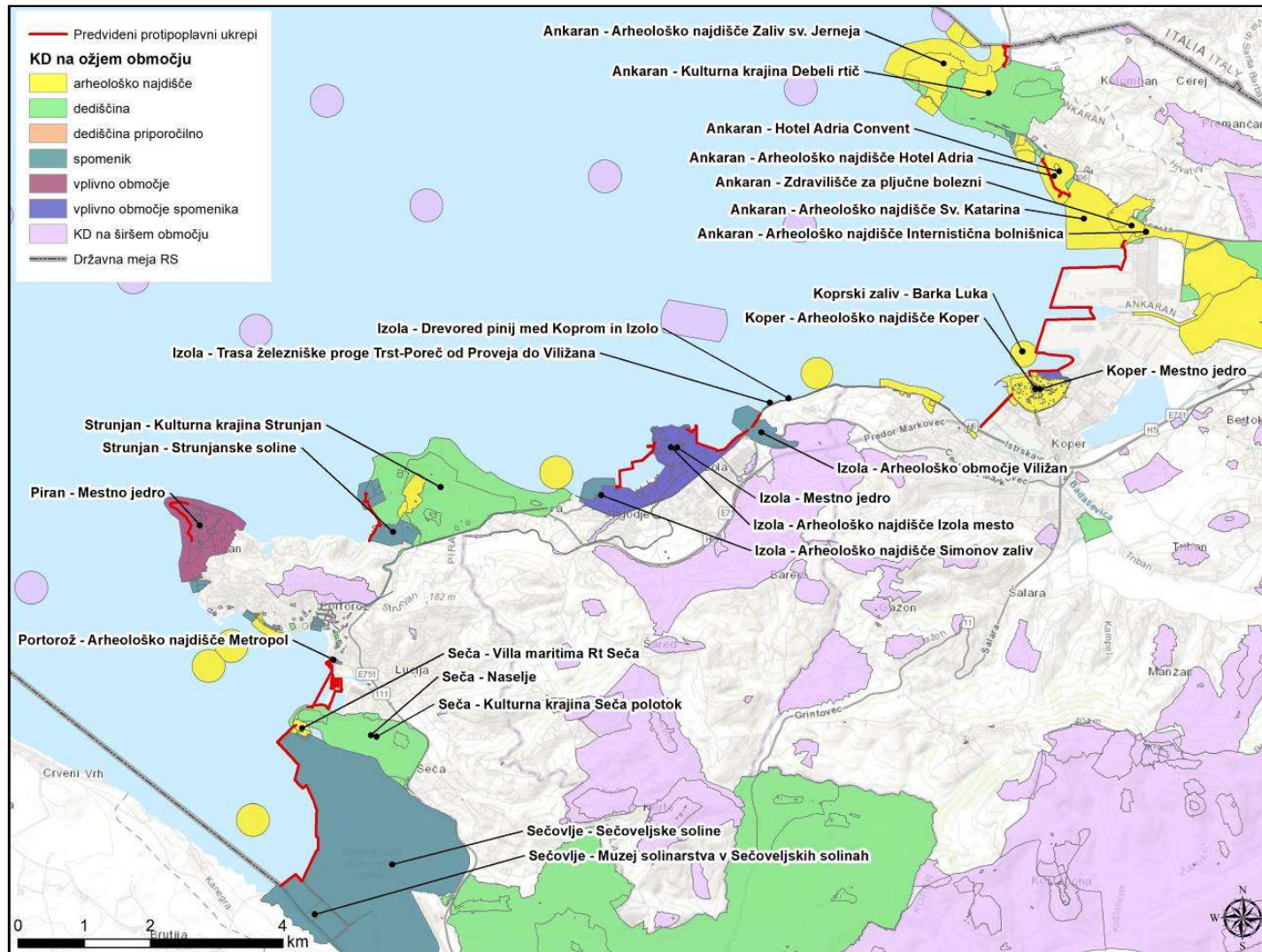


OMILITVENI UKREPI – NARAVA

- UKREPI:
 - Umeščanje gradbenih ukrepov izven naravno ohranjenih delov obale in morja ter območij z naravovarstvenim statusom.
 - Projektiranje protipoplavnih ukrepov na sonaraven način, da je omogočen razvoj tudi naravnih ekosistemov.
 - Sečoveljske in Strunjanske soline: V primeru nasipavanja in rekonstrukcije solin naj se proces izvaja postopno in na način, da se na nadvišanih delih ponovno vzpostavijo procesi, habitati, rastlinske in živalske združbe, zaradi katerih so območja dobila naravovarstveni status, preden se nadaljuje z nasipavanjem preostalega dela. Z upravljalcem območja se izdelata načrt, v katerem se natančno opredeli čas in način izvedbe.
 - ...
- V primeru, da se poseganju v vitalne dele naravovarstveno pomembnih območij ne bo možno izogniti, bo treba izvesti postopek:
 - Prevlade druge javne koristi nad javno koristjo ohranjanja narave (101.c člen Zakona o ohranjanju narave – ZON, Direktiva o habitatih, člen 6/4)
 - Razrešitve nasprotja javnih interesov (20. člen Zakona o urejanju prostora – ZUreP-3)

Kulturna dediščina

- Območje neposrednega vpliva: 30 enot KD

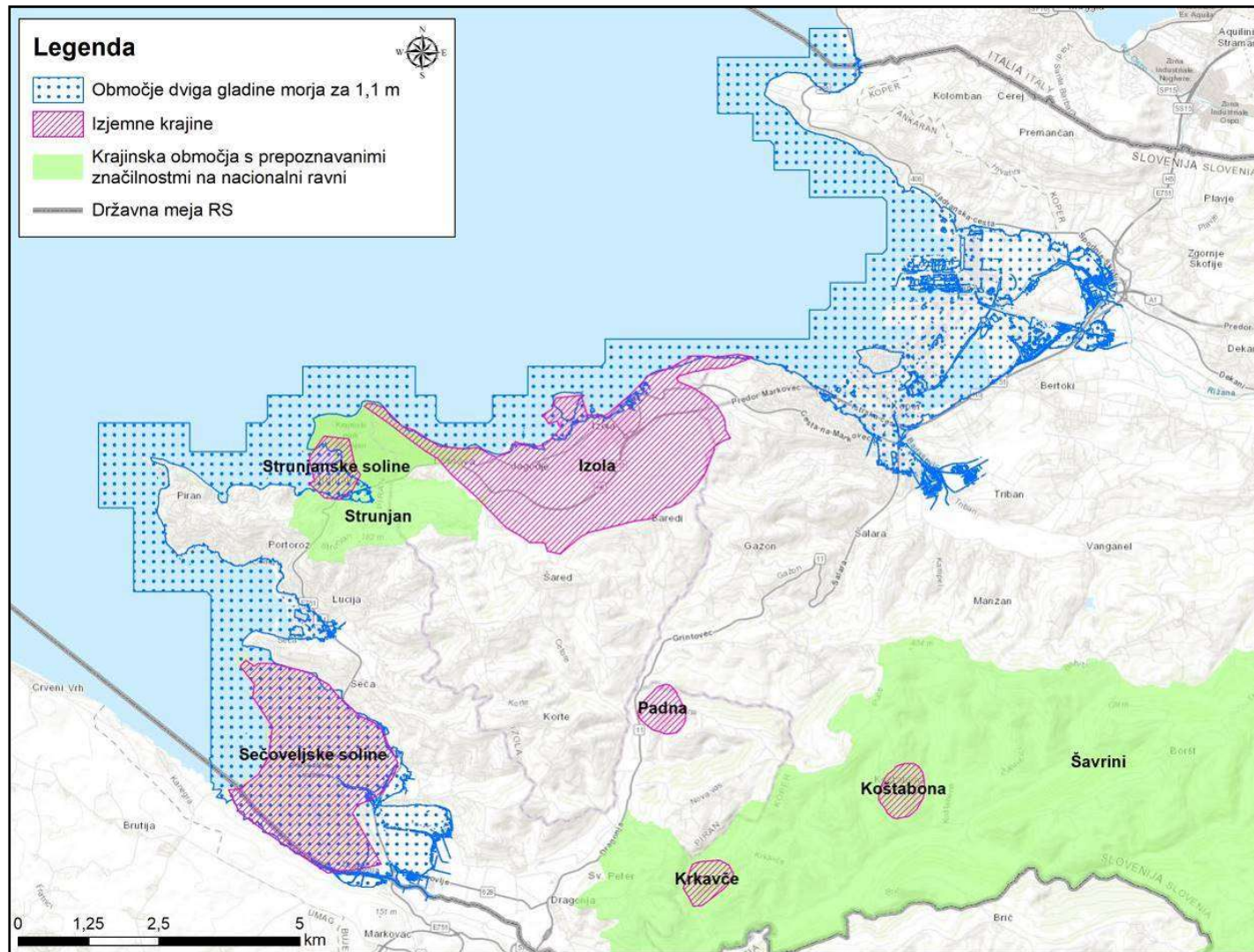


OMILITVENI UKREPI – KULTURNA DEDIŠČINA

- Vpliv zaradi poseganja v enote kulturne dediščine bo sicer negativen, vendar bo vpliv omejen na posamezne enote; pozitiven vpliv pa bo zaradi zagotovljene poplavne varnosti veliko širši.
- UKREPI:
 - Zagotavljanje celostnega ohranjanja kulturne dediščine.
 - Prednostno umeščanje gradbenih ukrepov izven enot kulturne dediščine.
 - Nadgradnja obstoječih protipoplavnih ukrepov ima prednost pred umeščanjem novih.
 - ...
- V primeru, da se uničenju ključnih delov enot kulturne dediščine ali arheoloških območij ne bo možno izogniti, bo treba izvesti postopek:
 - Razrešitve nasprotja javnih interesov (20. člen Zakona o urejanju prostora – ZUreP-3)

Krajina

- Izjemne krajine: Izola, Strunjske soline, Sečoveljske soline
- Krajinska območja s prepoznavnimi značilnostmi na nacionalni ravni: Strunjan

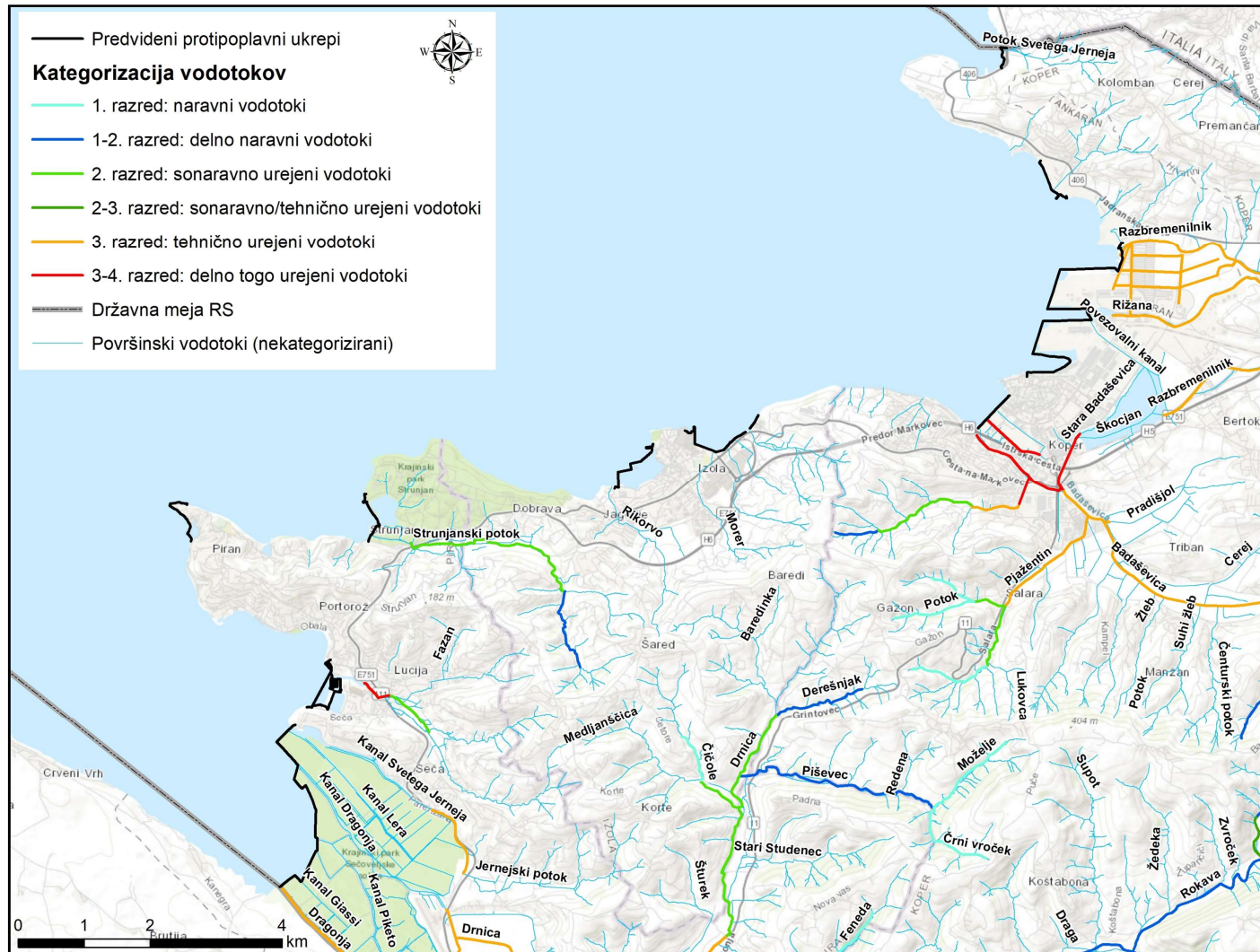


OMILITVENI UKREPI – KRAJINA

- UKREPI:
 - Gradbeni ukrepi naj se prednostno ne umeščajo v naravno ohranjene dele obale, izjemne krajine, krajinska območja s prepoznavnimi značilnostmi na nacionalni ravni, dediščinske kulturne krajine in krajinske parke. V primeru, da se območjem, ki imajo z vidika varstva krajine pomembno vrednost, ni možno izogniti, je treba predvideti in izvesti vse možne tehnične in druge ukrepe tako, da se vpliv prepreči oziroma ustrezno zmanjša.
 - Ohranjanje vizualno privlačnih delov krajine in kakovostnih vedut s sledenjem naravnim in kulturnim danostim ter topografiji območja.
 - Ureditve morajo biti prostorsko, funkcionalno in oblikovno čimbolj prilagojene naravnemu in urbanemu prostoru.
 - ...

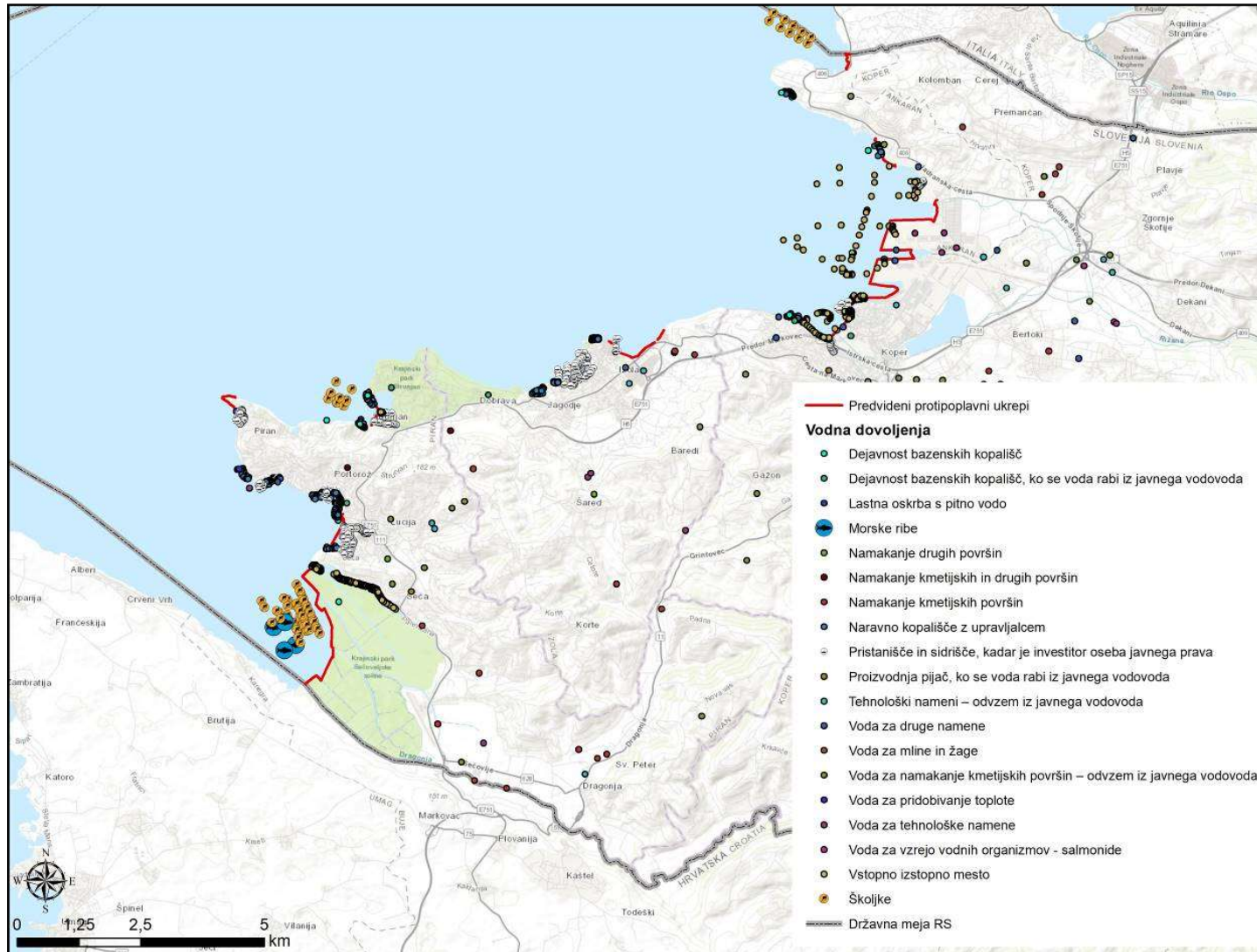
Vodotoki

- Vodotoka **Rižana** in **Dragonja** imata na izlivnem delu, ki se bosta potencialno urejala s protipoplavnimi ukrepi, kategorizacijo tehnično urejenega vodotoka (3. razred), **Badaševica** pa kategorizacijo delno togo urejenega vodotoka (3.–4. razred).



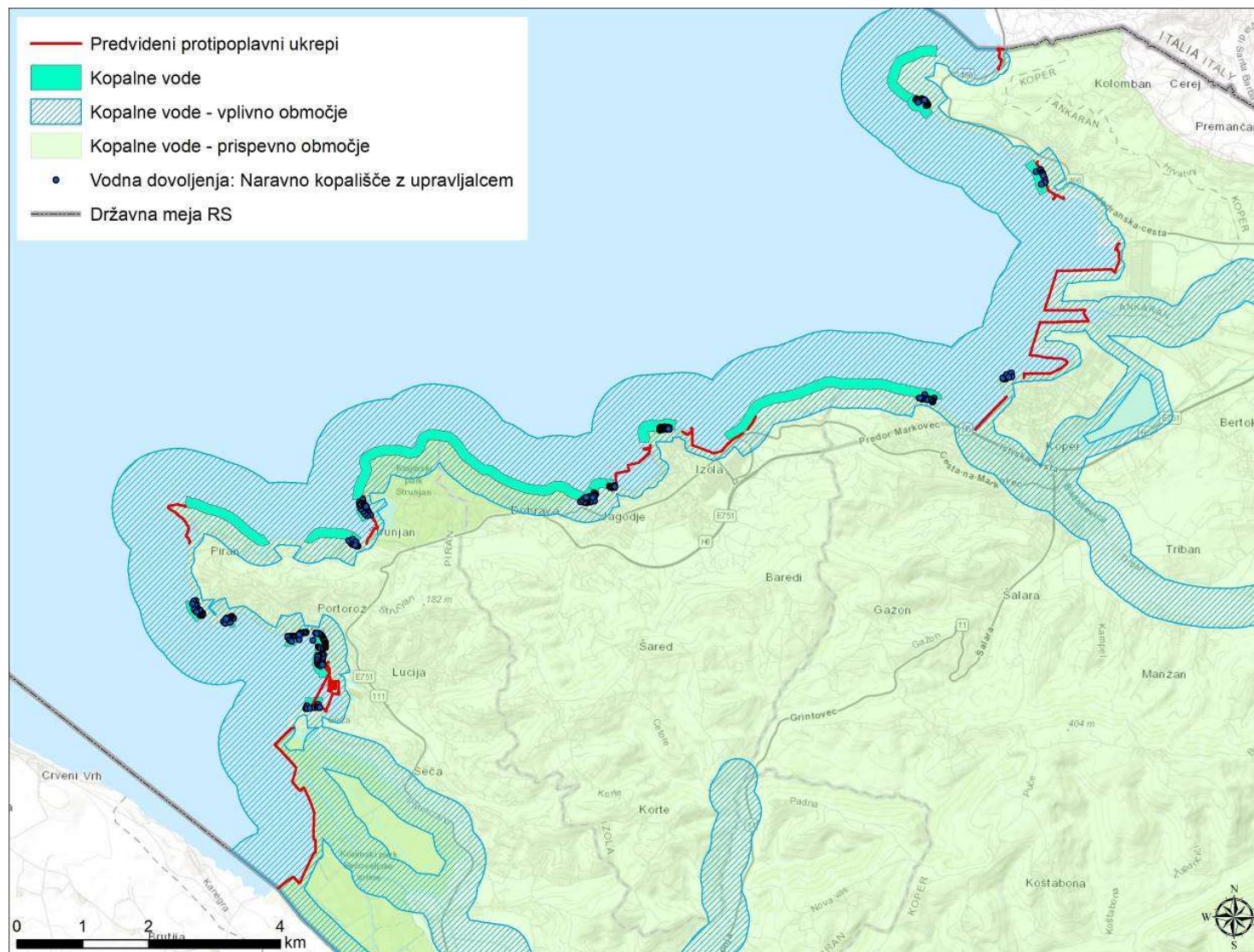
Vodna dovoljenja

- Vodna dovoljenja za: naravna kopališča, pristanišča in sidrišča, zajem vode za dejavnost bazenskih kopališč, tehnološke in druge namene



Kopalne vode

- 21 kopalnih voda na morju, določenih z Uredbo o upravljanju kakovosti kopalnih voda (Uradni list RS, št. 25/08 in 44/22 – ZVO-2)



OMILITVENI UKREPI – VODE

- UKREPI:
 - Območja, kjer ni bivališč ali gospodarskih dejavnosti, se prepuščajo naravni dinamiki.
 - Urbanizacijo se v največji možni meri usmerja izven območij, ogroženih zaradi poplav ali erozije.
 - Novi posegi na vodnih telesih površinskih voda se lahko izvedejo le na način, da se ne poslabša dobrega stanja, ekološkega potenciala ali onemogoči doseganja dobrega stanja voda.
 - Ukrepi za zagotavljanje poplavne varnosti območja morajo biti projektirani in umeščeni v prostor na način, da bodo vodne pravice in evidentirana posebna raba vode ohranjene oz. ustrezno nadomeščene.
 - Pri izvajanju posegov na obali in v obalnem pasu je treba zagotavljati javno dostopnost obalnega dela morja in dostopnost priobalnih zemljišč ter varnost kopalcev.
 - ...
- V primeru, da se poslabšanju stanja ali potenciala ne bo možno izogniti je možnih več mehanizmov:
 - Določitev izjeme od doseganja okoljskih ciljev, v kolikor so izpolnjeni vsi pogoji iz 56. člena Zakona o vodah
 - V primeru nedoseganja dobrega stanja morskega okolja se lahko uveljavlja izjeme, skladno s 14. in 15. členom Okvirne direktive o morski strategiji in 21. člen Uredbe o podrobnejši vsebini načrta upravljanja z morskim okoljem.

PREBIVALSTVO IN MATERIALNE DOBRINE

- Z umestitvijo protipoplavnih ukrepov se bodo zmanjšale škodljive posledice poplav – vpliv bo pozitiven.
- Izvedba ukrepov, predvidenih s strategijo, lahko negativno vpliva na okoljski cilj v primeru poseganja v ribiško infrastrukturo ali infrastrukturo, ki je potrebna za izvajanje marikulture (npr. fizični posegi v pomole, bazene za gojenje rib, gojišča školjk ipd.) ali posredno s trajno ali začasno omejitvijo dostopa do objektov ali plovil. Možen je tudi posreden vpliv v primeru spremembe razmer na gojiščih, in sicer predvsem zaradi sprememb v lokalnih morskih tokovih, kar lahko privede do spremembe v količini hranil na gojiščih ali lokalnih sprememb kakovosti vode.
- UKREPI:
 - Umeščanje ukrepov z upoštevanjem vodnih pravic: izogib poseganju, zagotavljanje nadomestne lokacije ali nadomestilo v primeru onemogočanja izvajanja dejavnosti.
 - ...

SKUPNA OCENA VPLIVOV

PLAN SPREJEMLJIV:

- A – ni vpliva/pozitiven vpliv
- B – nebitven vpliv
- C – nebitven vpliv pod pogoji (ob izvedbi omilitvenih ukrepov)

PLAN NI SPREJEMLJIV:

- D – bistven vpliv
- E – uničujoč vpliv
- X – ugotavljanje vpliva ni možno

PODROČJA OKOLJA/OKOLJSKI CILJI	OCENA VPLIVOV NA OKOLJSKE CILJE
Vode	
Površinske vode	C
Podzemne vode	C
Naravna vira: tla in gozd	C
Narava	
Rastlinstvo, živalstvo in habitatni tipi	C
Območja z naravovarstvenim statusom	C
Kulturna dediščina	C
Krajina in njen značaj	C
Prebivalstvo in materialne dobrine	C
Prebivalstvo in zdravje ljudi	C

Vpliv plana je sprejemljiv ob izvedbi omilitvenih ukrepov (ocena C).

